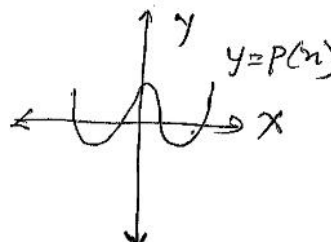


General Instructions:

- Section A has 6 questions of 1 mark each.
- Section B has 6 questions of 2 marks each.
- Section C has 10 questions of 3 marks each.
- Section D has 8 questions of 4 marks each.
- There is no overall choice in any question.

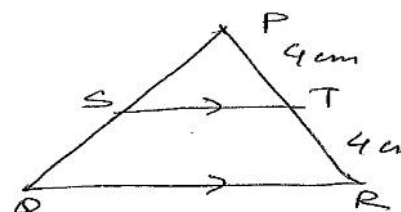
Section – A

- The graph of a polynomial, $y=p(x)$ is given below :
By looking at the graph, find the number of zeros of $p(x)$



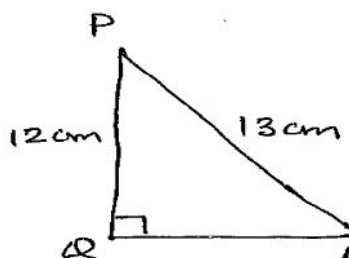
- Find the value of x , if the mode of the following data is 25.
15, 20, 25, 18, 14, 15, 25, 15, 18, 16, 20, 25, 20, x , 18
- In figure, S and T are the points on the sides PQ and PR respectively of $\triangle PQR$, such that $PT = 4$ cm, $TR = 4$ cm and ST is parallel to QR .

Find the ratio of the areas of $\triangle PST$ and $\triangle PQR$.



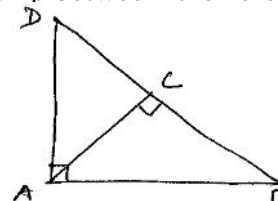
- For any integer a and 3, there exists unique integers q and r such that, $a = 3q + r$.
Find the possible values of r .
- Write whether the following pair of linear equations is consistent or not.
 $x + y = 14$, $x - y = 4$

- In the given figure, find $\tan P - \cot R$

**Section – B****(2×6=12)**

- An army contingent of 616 members is to march behind an army band of 32 members in a parade. The two groups are to march in the same number of columns. What is the maximum number of columns in which they can march?
- Prove that : $\frac{2\cos^2\theta - 1}{\sin\theta \cdot \cos\theta} = \cot\theta - \tan\theta$
- Find the zeroes of the following polynomial and verify the relationship between the zeroes and the coefficients : $6x^2 - 7x - 3$
- In figure $\triangle ABD$ is a right triangle, right angled

at A and $AC \perp BD$. Prove that $AB^2 = BC \cdot BD$



- Solve for x and y : $2x + 3y = 7$; $4x + 3y = 11$
- If the mean of the following distribution is 6, find the value of P :

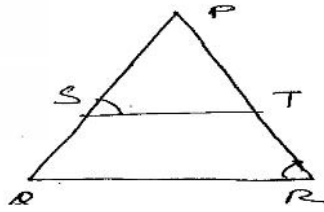
X	2	4	6	10	P+5
Y	3	2	3	1	2

Section – C**(2×6=12)**

- Find all the zeroes of the polynomial $2x^4 + 7x^3 - 19x^2 - 14x + 30$, if two of its zeroes are $\sqrt{2}$ and $\sqrt{-2}$

- 14) Draw the graph of $2x + y = 6$ and $2x - y + 2 = 0$. Shade the region bounded by these lines and the x-axis. Find the area of the shaded region .
- 15) Prove that $\sqrt{3}$ is irrational.

- 16) In figure $\frac{PS}{SQ} = \frac{PT}{TR}$ and $\angle PST = \angle PRQ$
Prove that PQR is an isosceles triangle.



- 17) Prove that $\frac{\cot A - \cos A}{\cot A + \cos A} = \frac{\operatorname{cosec} A - 1}{\operatorname{cosec} A + 1}$
- 18) Find the mode from the following data :

Class	Frequency
0 – 20	6
20 – 40	8
40 – 60	10
60 – 80	12
80 – 100	6
100 – 120	5

- 19) Evaluate : $\frac{\sec^2(90^\circ - \theta) - \cot^2 \theta}{2(\sin^2 45^\circ + \cos^2 45^\circ)} + \frac{2\sin^2 30(90^\circ - \theta) - \cot^2 \theta}{2(\sec^2 43^\circ - \cot^2 47^\circ)}$
- 20) Find the largest number which divides 615 and 963 leaving remainder 6 in each case.
- 21) Divide $3x^2 - x^3 - 3x + 5$ by $x - 1 - x^2$ and verify the division algorithm.
- 22) For what values of K will the following pair of linear equations have infinitely many solutions :
 $Kx + 3y - (K - 3) = 0$, $12x + Ky - K = 0$

Section D

- 23) Use Euclid's division Lemma, show that the cube of any positive integer is of the form $9m$, $9m+1$, $9m+8$.
- 24) Solve for x and y $\frac{10}{x+y} + \frac{2}{x-y} = 4$ $\frac{15}{x+y} - \frac{5}{x-y} = -2$
- 25) State and prove Basic Proportionality theorem and hence show that the diagonals of a trapezium divide each other proportionally.
- 26) If α and β are the zeroes of the polynomial $f(x) = x^2 - px + q$ then, find the value of $\alpha^2 + \beta^2$.
- 27) The following distribution gives the daily income of 50 workers of a factory.

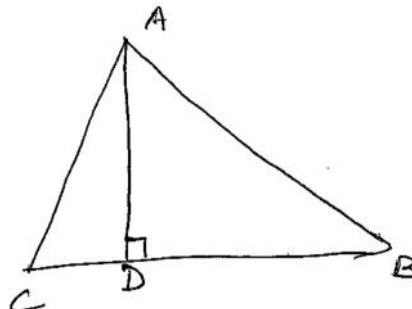
Daily Income (in `)	100-120	120-140	140-160	160-180	180-200
Frequency	12	14	8	6	10

Convert the distribution above to a less than type cumulative frequency distribution, and draw its Ogive.

- 28) Evaluate : $\frac{\sin 30^\circ + \tan 45^\circ - \operatorname{cosec} 60^\circ}{\sec 30^\circ + \cos 60^\circ + \cot 45^\circ}$
- 29) Meena went to a bank to withdraw ` 2000. She asked the cashier to give her ` 50 and ` 100 notes only. Meena got 25 notes in all. Find how many notes of ` 50 and ` 100 she received.
- 30) The perpendicular from A on side BC of a ΔABC

intersects BC at D such that $DB = 3CD$. (See fig.)

Prove that $2AB^2 = 2AC^2 + BC^2$



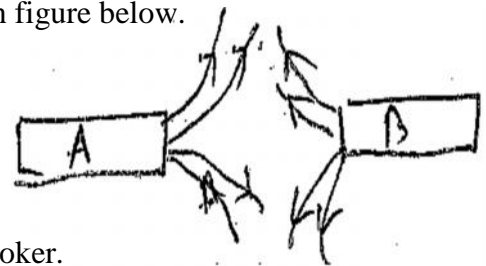
General Instructions :

- 1) 1 mark questions are to be answered in one word or one sentence.
- 2) 2 marks questions are to be answered in 20-30 words.
- 3) 3 marks questions are to be answered in 50 words.
- 4) 5 marks questions are to be answered in 70 words.
- 5) There are internal choices in one of the 5 marks questions of Physics and 3 marks of Chemistry and Biology.

PHYSICS

27

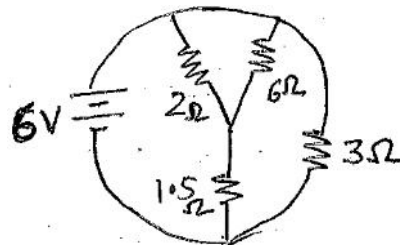
1. a) Name the device by which we measure the potential difference across a conductor. 2
b) How much energy is transferred by a 6 V battery to each coulomb of charge which moves around a circuit?
2. You have to use a fuel for your house. List any 4 characteristics that you will find in it to be considered as an ideal fuel. 2
3. a) How many Kilowatt is equal to 1 horse power. 3
b) What is the difference between Kilowatt and Kilowatt hour.
c) An electric Geyser has the rating of 2000 W – 220 V marked on it. What should be the minimum current rating of fuse wire that may be required for the safe use of this Geyser?
4. a) A positively charged particle projected toward west is deflected towards north by a magnetic field. Write the statement of rule used to determine this. 3
b) Magnetic Field lines of two bar magnet A & B are as shown figure below.
Name the poles of Magnet A & B facing each other.



5. a) State the function of each of the following parts of a solar cooker. 3
(i) Mirror (ii) Glass Plate
b) Write the two limitations of a box type solar cooker.
6. a) Draw a schematic labelled diagram of a domestic electric circuit. 2+3
b) Why is it necessary to provide
(i) fuse in an electric circuit and
(ii) an earth wire to electric appliances having metallic body? Explain.
7. a) Derive an expression for equivalent resistance of three resistors connected in parallel. 3+2

- b) In the given circuit find (i) Equivalent resistance

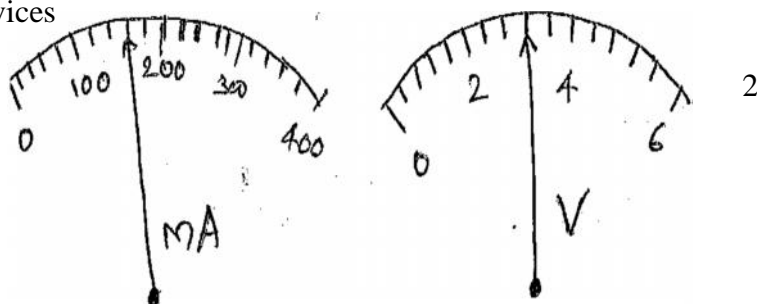
- (ii) Total current in circuit



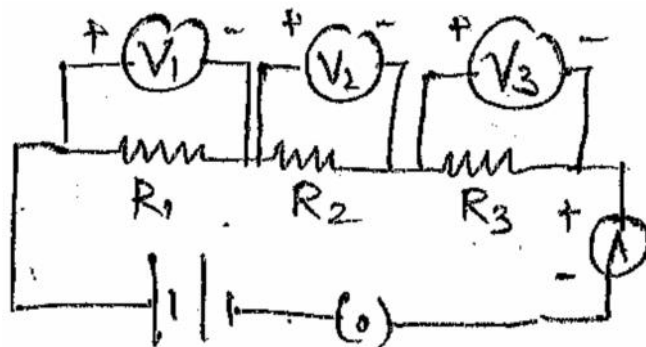
(OR)

- a) State Joule's law of heating effect. (1+2+2=5)
- b) Explain why nichrome is used for making elements of electrical heating devices?
- c) Two identical resistors each of resistance 'R' are connected in series with a battery of potential difference V for time 't'. The resistances are later connected in parallel and the same battery is connected across the combination for time 't'. Find the ratio of heat produced when they are connected in series and in parallel.

8. In the given figure, find the reading of the devices and calculate the resistance in the circuit.



9. A student has three voltmeters across three resistances R_1 , R_2 & R_3 as in fig. Given that $R_1 < R_2 < R_3$.



- Write V_1 , V_2 , V_3 in decreasing Order of reading shown by each of them
- What will you observe about the potential difference and current across each resistance in series combination?

CHEMISTRY

26

- What happens when a chemical reaction occurs? (any two) (1)
- Tooth enamel is the hardest substance in our body. Name the compound of which it is made up of. At what pH of the mouth it gets corroded? State the role of bacteria present in the mouth. Suggest a method to prevent tooth decay. (2)
- State three reasons for the following statements : (3)
 - Sulphur is a non-metal.
 - Magnesium is a metal
 One of the reasons must be supported with a chemical equation.
- Name the products obtained in chlor-alkali process. (3)
 - Name the gases liberated at anode and at cathode respectively.
 - Name the solution which is used as raw material in this process.
- Complete and balance the following chemical equations : (3)
 - $\text{CaCO}_3 + \text{HCl} \rightarrow$
 - $\text{Al} + \text{H}_2\text{SO}_4 \rightarrow$
 - $\text{MnO}_2 + \text{HCl} \rightarrow$

(OR)

Write one example with chemical equation for each of the decomposition reactions carried out with the help of (1) Electricity (2) Heat (3) Sunlight (3)

- State reason for the following statements : (5)
 - Tap water conducts electricity whereas distilled water does not.
 - Dry HCl gas does not turn blue litmus red whereas dilute HCl does.
 - Mention the pH range within which our body works.
Explain how antacids give relief from acidity.
 - The colour of blue copper sulphate crystals changes to white on heating.

7. a) Explain why is HCl a strong acid and acetic acid, a weak acid. How can it be verified? (5)
- b) Explain why aqueous solution of an acid conducts electricity.
- c) You have four solutions A,B,C and D.

The pH of solution A is 6, B is 9, C is 12 and D is

- (i) Identify the most acidic and most basic solution.
 - (ii) Arrange the above four solutions in the increasing order of H^+ ion concentration.
 - (iii) State the change in the colour of pH paper on dipping in solution C and D.
8. A solution 'X' gives orange colour when a drop of universal indicator is added to it. On the other hand, another solution 'Y' gives bluish green colour when a drop of universal indicator is added to it. What are the types of solution 'X' and 'Y' and what type of pH would they have? (2)
 9. What are acid base indicator? Give two examples. (2)

BIOLOGY

27

1. Name the specialized tips of nerve cell which detect information from environment. Where are these located in our body? (1)
2. Give reasons :
 - a) Rate of breathing in aquatic organisms is much faster than that seen in terrestrial organisms. (3)
 - b) Herbivores have longer small intestine than that of carnivores.
 - c) There is no release of carbon dioxide by plants during the day time.
3. Define reflex arc. Draw the diagram or flow chart showing the sequence of events which occur during a reflex action. (3)

(OR)

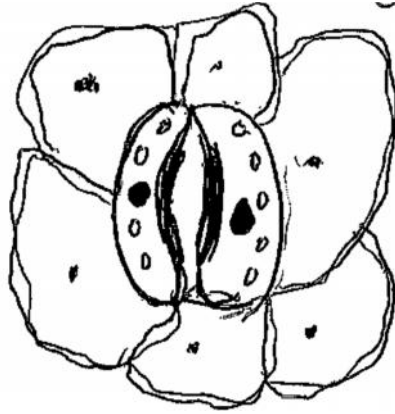
Name the parts of a neuron –

- a) where information is acquired.
 - b) through which information travels as an electrical impulse.
 - c) where this impulse is converted to chemical signal for onward transmission.
4. We need a mechanism to regulate secretion of hormones in our body. What is that mechanism? Illustrate with help of an example. (3)
 5. During sports practice in the school, many students got tired very soon and were found to be Anaemic. Health and wellness group students made a presentation on the topic 'right diet for right health' and uploaded it on school website. (3)
 - (1) What causes Anaemia?
 - (2) Name the foods that can help to overcome the problem of Anaemia.
 - (3) What value of Health and Wellness group students is displayed in the above act?
 6. Which part of brain controls? (5)
 - (a) Conscious thinking
 - (b) Balance of the body
 - (c) Blood pressure, salivation and vomiting.

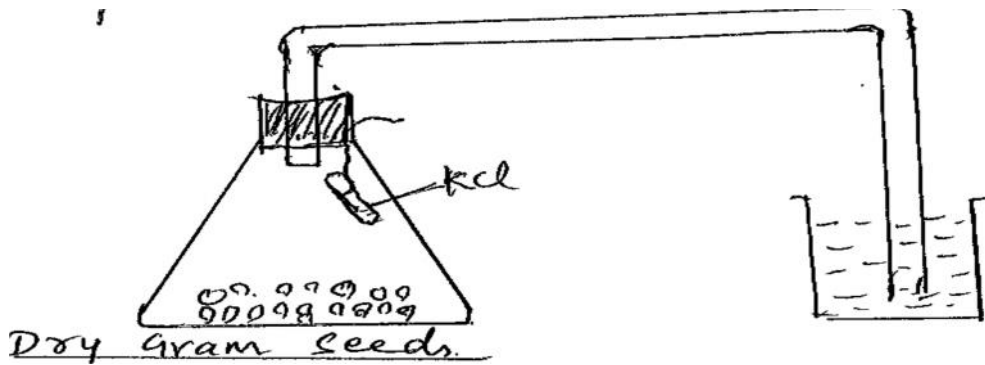
Also draw the structure of brain and label the following parts –

- a) Cerebrum
- b) Mid brain
- c) Hind brain
- d) Forebrain

7. What is excretion? Name the excretory unit of kidney. With help of labeled diagram describe formation of urine by the excretory units. (5)
8. In the following diagram of the stomatal apparatus, label any four parts. (2)



9. Given below is an experimental setup to show that carbon dioxide is released during respiration. (2)



Write any two reasons why the students could not get the desired result.

General Instructions :

- 1) The question paper has 29 questions in all. All questions are compulsory.
- 2) Answers of threemarks questions should not exceed 80 words each.
- 3) Answers of five marks questions should not exceed 120 words each.
- 4) Question number 15 is a map question of 2 marks from History and question no. 6 is of 3 marks from Geography. After completion, attach the map inside your answer book.

History & Civics

40

- 1) Who remarked “When France sneezes the rest of Europe catches cold”? (1)
- 2) The resolution of Poorna Swaraj was adopted at which session of Congress? (1)
- 3) In which country did the policy of Majoritarianism lead to a Civil War? (1)
- 4) Name the movement led by Martin Luther King Jr. (1)
- 5) By which name is the rural local government popularly known? (1)
- 6) Communalism refers to a division based on which idea? (1)
- 7) Describe any three measures taken by French Revolutionaries to create the sense of collective identity amongst the French people. (3)
- 8) Explain any three provisions of Treaty of Vienna. (3)
- 9) Explain any three forms of communalism in Indian politics. (3)
- 10) Explain any three constitutional provisions taken in 1992 towards decentralization in India. (3)
- 11) Explain the process of German unification. (5)
- 12) Why did the Non-Cooperation gradually slowdown in the cities? Explain. (5)
- 13) What is federalism? Explain any four features of Federalism. (5)
- 14) “Social division takes place when some social differences overlap with other differences”, clarify. Write the factors that determine the outcomes of politics of social division. (2+3=5)
- 15) In a given outline map of India, name and locate the following : (2)
 - a) Special Session of Congress, September-1920.
 - b) The place where violence broke out in February 1922.

Geography

20

Answer the following questions :

- 1) What is the main cause of land degradation in Chhattisgarh? (1)
- 2) Which soil is found in the Deccan Trap region? Write about any two features of this soil. (1+2)
- 3) Explain three characteristic features of Plantation agriculture. (3)
- 4) What are dams? Explain two advantages and two disadvantages of multipurpose river projects. (1+2+2)
- 5) Name the most important food crop of India. Describe it's cultivation under the following heads. (1+4)
 - i) Cropping season
 - ii) Temperature
 - iii) Rainfall
 - iv) Two major regions where it is grown.
- 6) i) On the given political map of India locate and label the following : (2)
 - a) Sardar Sarovar dam (along with river)
 - b) State producing largest amount of teaii) Identify feature A marked on the map and write it's correct name. (1)

A – A soil type.

Economics

20

- 1) What is disguised unemployment? (1)
- 2) How does money eliminate the need of double coincidence of wants? (1)
- 3) What is the basic idea behind SHG's? (1)
- 4) What is collateral securities? (1)
- 5) "Credit can push the borrower into a situation from which recovery is very painful." Explain. (3)
- 6) What are the differences between formal sector of loans and informal sector of loans?(1+1+1=3)
- 7) What is NREGA 2005? What are the objectives of NREGA 2005? (2+3=5)
- 8) Why do people prefer to work in an organized sector? Explain any five reasons. (5)

निर्देश-

1. इस प्रश्नपत्र के चार खण्ड हैं- क, ख, ग और घ।
2. चारों खण्डों के प्रश्नों के उत्तर देना अनिवार्य हैं।
3. यथासंभव प्रत्येक खण्ड के उत्तर क्रमशः दीजिए।

खण्ड- 'क'

प्रश्न 1. निम्नलिखित गद्यांश को ध्यानपूर्वक पढ़कर दिए गए प्रश्नों के उत्तर लिखिए-

आवश्यकता इस बात की है हमारी शिक्षा का माध्यम भारतीय भाषा हो, जिसमें राष्ट्र के हृदय-मन-प्राण के सूक्ष्मतम और गंभीरतम संवेदन मुखरित हो और हमारा पाठ्यक्रम यूरोप तथा अमरीका के पाठ्यक्रम पर आधारित न होकर अपनी सांस्कृतिक परम्पराओं एवं आवश्यकताओं का प्रतिनिधित्व करें। भारतीय भाषाओं, भारतीय इतिहास, भारतीय दर्शन, भारतीय धर्म और भारतीय समाज-शास्त्र को हम सर्वोपरि स्थान दें। उन्हें अपने शिक्षाक्रम में गौण स्थान देकर हम शिक्षित जन को उनसे वंचित रखकर हमने राष्ट्रीय संस्कृति में एक महान रिक्ति को जन्म दिया है, जो नई पीढ़ी को भीतर से खोखला कर रहा है। हम राष्ट्रीय परम्परा से ही नहीं, सामयिक जीवन प्रवाह से भी दूर जा पड़े हैं। विदेशी पश्चिमी चश्मों के भीतर से देखने पर अपने घर के प्राणी भी बेपहचाने और अजीब से लगने लगे हैं। शिक्षित जन और सामान्य जनता के बीच की खाई बढ़ती गई है और विश्व संस्कृति के दावेदार होने का दंभ भरते हुए भी हम अपने घर में वामन ही बने रह गए हैं। इस स्थिति को हास्यास्पद ही कहा जा सकता है।

- (क) शिक्षा का माध्यम कोई भारतीय भाषा क्यों होनी चाहिए? (2)
- (ख) हमारी शिक्षा में किस प्रकार के पाठ्यक्रम की आवश्यकता है? (2)
- (ग) शिक्षित और सामान्य जनता में निरंतर अंतर बढ़ने का क्या कारण है? (2)
- (घ) उपर्युक्त गद्यांश का सर्वाधिक उपयुक्त शीर्षक क्या हो सकता है? (1)
- (ङ) हमें पाठ्यक्रम में किन-किन को सर्वोपरि स्थान देना चाहिए? (2)

प्रश्न 2. निम्नलिखित काव्यांश को ध्यानपूर्वक पढ़कर दिए गए प्रश्नों के उत्तर लिखिए-

(2×3=6)

कुछ भी बन बस, कायर मत बन।
टोकर मार पटक मत माथा,
तेरी राह रोकते पाहन।
कुछ भी बन बस कायर मत बन!
ले-देकर जीना क्या जीना?
कब तक गम के आँसू पीना?
मानवता ने सींचा तुझको,
बहा युगों तक खून पसीना!
कुछ न करेगा? किया करेगा-
रे मनुष्य बस, कातर क्रंदन?
कुछ भी बन बस, कायर मत बन!
'युद्धं देहि' कहे जब पामर

दे न दुहाई पीठ फेरकर।
या तो जीत प्रीति के बल पर
या तेरा पथ चूमे तस्कर।
प्रतिहिंसा भी दुर्बलता है,
पर कायरता अधिक अपावन!
कुछ भी बन बस, कायर मत बन।
तेरी रक्षा का न मोल है
पर तेरा मानव अमोल
यह मिटता है वह बनता है,
अर्पण कर सर्वस्व मनुज को
न कर दुष्ट को आत्म-समर्पण
कुछ भी बन बस कायर मत बन।

- (क) राह में बाधाएँ आने पर क्या करना चाहिए?
- (ख) मानवता का विकास किस तरह हुआ है?
- (ग) कवि ने प्रतिहिंसा को दुर्बलता और कायरता को अपावन क्यों कहा है?

खण्ड- 'ख'

- प्रश्न 3. (क) शब्द तथा पद में अंतर स्पष्ट कीजिए। (1)
- (ख) 'सद्भावना' शब्द का प्रयोग पद के रूप में कीजिए। (1)
- (ग) सच बोलने वाले व्यक्ति को कोई डरा नहीं सकता। (मिश्र वाक्य में बदलिए) (1)
- (घ) अपने सामने एक सुंदर युवक को देखकर वह विस्मित हुई।
(रचना के आधार पर वाक्य भेद लिखिए) (1)
- (ङ) जैसी आपकी इच्छा है, वैसी सफलता तो रमेश नहीं प्राप्त कर पाएगा। (सरल वाक्य में बदलिए) (1)

- प्रश्न 4. (क) समास-विग्रह कर समास का नाम लिखिए- (2)
आत्मविश्वास, परमानंद
- (ख) समस्त पद बनाकर समास का नाम लिखिए- (2)
रेखा से अंकित, घोड़े पर सवार
- प्रश्न 5. (क) निम्नलिखित वाक्यों को शुद्ध करके लिखिए- (4)
- तुम तुम्हारा काम स्वयं क्यों नहीं करते?
 - मैं केवल ताज़ा गाय का दूध पीता हूँ।
 - गाँव में किसी ने ऐसी घटना नहीं देखा था।
 - कृपया करके ध्यान दें।
- (ख) निम्नलिखित मुहावरों का अपने वाक्यों में प्रयोग कीजिए- (2)
अंधे के हाथ बटेर लगना, बाट जोहना।

खण्ड-‘ग’

- प्रश्न 6. निम्नलिखित प्रश्नों के उत्तर संक्षेप में दीजिए- (2+2+1=5)
- कलकत्ता के नाम पर कलंक था कि यहाँ काम नहीं हो रहा है, वह आज बहुत अंश में धुल गया है। ऐसा क्यों कहा गया है?
 - शैलेन्द्र के अनुसार एक कलाकार का क्या कर्तव्य होना चाहिए?
 - ततार्रा वामीरो का संबंध संभव क्यों नहीं था?
- प्रश्न 7. ‘बड़े भाई साहब’ नामक पाठ में लेखक ने समूची शिक्षा के किन तौर-तरीकों पर व्यंग्य किया है? क्या आप उनके विचार से सहमत हैं? (5)
- प्रश्न 8. निम्नलिखित प्रश्नों के उत्तर संक्षेप में दीजिए- (2+2+1=5)
- ‘जब मैं था तब हरि नहीं, अब हरि हैं मैं नाँहि’ पंक्ति का आशय स्पष्ट कीजिए।
 - मीरा की भक्ति की क्या विशेषताएँ हैं?
 - जलद यान में कौन विचरण कर रहा था?
- प्रश्न 9. ‘तोप’ कविता द्वारा कवि क्या संदेश देना चाहता है? (5)
- प्रश्न 10. ‘हरिहर काका’ कहानी के माध्यम से लेखक ने समाज के किस कटु सत्य को हमारे समक्ष रखा है? स्पष्ट कीजिए। (5)

खण्ड-‘घ’

- प्रश्न 11. निम्नलिखित विषयों में से किसी एक विषय पर दिए गए संकेत बिन्दुओं के आधार पर लगभग 80-100 शब्दों में अनुच्छेद लिखिए- (5)
- (क) अपने लिए जिए तो क्या जिए
- स्वार्थी होता मनुष्य
 - प्रकृति से सीख
 - देने से घटता नहीं बढ़ता है
 - दूसरों के लिए जीना ही मनुष्यता।
- (ख) प्रकृति की रक्षा, मानव की सुरक्षा
- मनुष्य प्रकृति का अंग
 - प्रकृति से खिलवाड़
 - बढ़ता प्रदूषण
 - प्रकृति की रक्षा मानव जाति का कर्तव्य।
- (ग) बदलती जीवन शैली : गिरता स्वास्थ्य
- जीवन शैली में बदलाव
 - स्वास्थ्य पर प्रभाव
 - व्यक्ति और सामाजिक क्षति सुधारने के उपाय
- प्रश्न 12. समस्त औपचारिकताएँ पूर्ण करने के बाद भी अभी तक आपको अपना आधार पहचान-पत्र नहीं मिला है। इस समस्या के समाधान हेतु संबंधित अधिकारी को पत्र लिखिए। (5)
- अथवा**
- दुकानदारों में बढ़ती जमाखोरी की प्रवृत्ति पर चिन्ता व्यक्त करते हुए किसी समाचार-पत्र के संपादक को पत्र लिखिए।
- प्रश्न 13. छात्र सचिव की ओर से आप विद्यालय की स्वच्छता के विरुद्ध काम करने वाले छात्रों पर फाइन की घोषणा करते हुए 20-30 शब्दों में सूचना तैयार कीजिए। (5)
- प्रश्न 14. अपने विद्यालय के ‘स्थापना दिवस’ के अवसर पर हुए सांस्कृतिक कार्यक्रमों और उनके प्रदर्शनों को लेकर दो विद्यार्थियों के मध्य हुए संवाद को लिखिए। (5)
- प्रश्न 15. बाज़ार में नया पेय आया है ‘ताज़गी’ इसके लिए विज्ञापन तैयार कीजिए। (5)

अस्मिन् प्रश्नपत्रे चत्वारः खण्डाः सन्ति-

- क-खण्डः - अपठित-अवबोधनम् - 10 अङ्काः
ख-खण्डः - रचनात्मक-कार्यम् - 15 अङ्काः
ग-खण्डः - अनुप्रयुक्त-व्याकरणम् - 25 अङ्काः
घ-खण्डः - पठित-अवबोधनम् - 30 अङ्काः

क-खण्डः - अपठित-अवबोधनम् - 10 अङ्काः

1. अधोलिखितं गद्यांशं पठित्वा प्रदत्त-प्रश्नान् उत्तरत-

(10)

एकदा एकः मृतः गजः नद्यां प्रवहन् याति स्म। तं दृष्ट्वा काकः प्रसन्नः भूत्वा तस्योपरि उपविष्टः। यथेष्टं मांसम् अखादत् नदीजलं च अपिबत्। गजस्य मृते शरीरे इतस्ततः उत्कूर्दन् काकः तृप्तं गतः। सः अचिन्तयत्- “एतत् यानम् अतीव सुन्दरं वर्तते। अत्र भोजनस्य पानस्य च असुविधा नास्तीति”। काकः तस्योपरि स्थित्वा यथासमयं मांसं खादति नदीजलं च पीत्वा गच्छति स्म। मार्गे मनोरमां प्रकृतिं जलराशिं च वीक्ष्य सः आनन्दमग्नः जातः। परन्तु नदी प्रवहन्ती अकस्मात् सागरं संप्राप्य तेन सह मिलित्वा प्रासीदत्। तथा च “लक्ष्यहीनः काकः” महत् दुखं प्राप्तः।

I. एकपदेन उत्तरत-

(1/2x4=2)

- (i) कः मृतः आसीत्?
(ii) लक्ष्यहीनः कः आसीत्?
(iii) काकः किं खादति?
(iv) काकः किं प्राप्तः?

II. पूर्णवाक्येन उत्तरत-

(2x2=4)

- (i) काकः किम् अचिन्तयत्?
(ii) काकः किं दृष्ट्वा आनन्दमग्नः जातः?

III. उपर्युक्त-गद्यांशस्य कृते समुचितं शीर्षकं लिखत-

(2)

IV. निर्देशानुसारम् उत्तरत-

(1/2x4=2)

- (i) ‘गजः’ इति पदस्य किं विशेषणपदम् अनुच्छेदे प्रयुक्तम्?
(क) मृतः (ख) काकः (ग) खादन्
(ii) ‘गच्छति’ इति पदस्य किं पर्यायपदम् अनुच्छेदे प्रयुक्तम्?
(क) पिबति (ख) खादति (ग) याति
(iii) ‘महत् दुखं’ अत्र विशेष्यपदं किम्?
(iv) ‘सुखम्’ अस्य पदस्य विलोमपदम् अनुच्छेदे किम्?
(क) दुःखम् (ख) महत् (ग) प्राप्तः

ख-खण्डः- रचनात्मक-कार्यम् - 15 अङ्काः

2. भवतः नाम सचिनः। भवान् पितरं प्रति अधोलिखिते पत्रे रिक्तस्थानानि मञ्जूषा-पद-सहायतया पूरयित्वा पत्रं पुनः लिखत-

(5)

पूज्य-पितृचरणाः!

डी.पी.एस. भिलाईतः

दिनाङ्कः-...../...../.....

सादरं (i)_____

अत्र कुशलं (ii)_____। आशां करोमि यत् भवान् अपि सकुशलं (iii)_____। पितः!

मम (iv)_____ समाप्ता। सर्वाणि (v)_____ शोभनानि अभवन्। अधुना (vi)_____

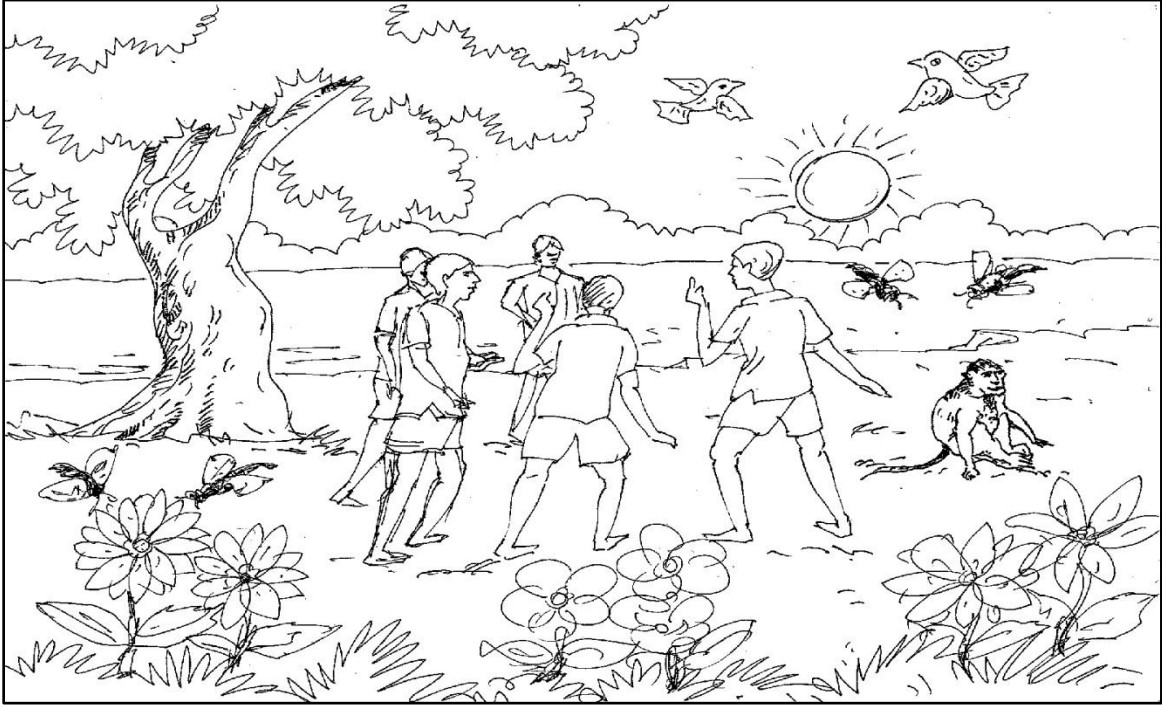
चिन्तामुक्तः अस्मि। इदानीं मम मित्राणि भ्रमणाय (vii)_____ इति नगरीं गच्छन्ति। अहम् अपि तैः सह

गन्तुम् इच्छामि। अतः भ्रमणाय मह्यं (viii)_____ रुप्यकाणि प्रेषयतु भवान्। (ix)_____ नमोनमः।

भवतः (x)_____

सचिनः

मञ्जूषापदानि- पुत्रः, प्रणामाः, तत्रास्तु, परीक्षा, पञ्च-शतम्, भविष्यति, अहम्, पुरी, प्रश्न-पत्राणि, मात्रे



मञ्जूषापदानि-

वृक्षाः, खगाः, पुष्पाणि, बालकाः, भ्रमणं कुर्वन्ति, आकाशे, सूर्यः, खेलन्ति, उदेति, पूर्वदिशायां, कूजन्ति, भ्रमराः, गुञ्जन्ति, विकसन्ति, सुन्दराणि, अत्र, वानरः, पश्यति, उत्पतन्ति।

ग-खण्डः - अनुप्रयुक्त-व्याकरणम् - 25 अङ्काः

4. अधोलिखित-वाक्येषु रेखाङ्कितपदेषु सन्धिं सन्धिविच्छेदं वा कृत्वा लिखत-

(1x4=4)

- (i) शिव+आलयाः सर्वत्र शोभन्ते।
- (ii) बालिकया सह बालकोऽपि फलं खादति।
- (iii) प्रातः काले सूर्य+उदयः भवति।
- (iv) रामः विद्यालयङ्गच्छति।

5. अधोलिखितवाक्येषु रेखाङ्कितपदानां समासं विग्रहं वा प्रदत्तविकल्पेभ्यः चित्वा लिखत-

(1x4=4)

- (i) सर्वं ददाति इति सरस्वती सदा रक्षां करोति।
(क) सर्वदी (ख) सर्वदा (ग) सार्वदा
- (ii) त्रिलोकी संसारे प्रसिद्धा वर्तते।
(क) त्रयः लोकाः (ख) तिस्रः लोकाः (ग) त्रयाणां लोकानां समाहारः
- (iii) दशरथपुत्राः वीराः आसन्।
(क) दशरथस्य पुत्राः (ख) दशरथे पुत्रः (ग) दशरथौ पुत्राः
- (iv) असत्यं कदापि न वक्तव्यम्।
(क) अ सत्यम् (ख) न सत्यं (ग) न असत्यम्

6. अधोलिखितवाक्येषु रेखाङ्कितपदानां प्रकृति-प्रत्ययौ संयोज्य विभज्य वा उचितम् उत्तरं विकल्पेभ्यः चित्वा लिखत-

(1x4=4)

- (i) न्याये पथि स्था+तव्यत्।
(क) स्थितव्यम् (ख) स्थातव्यम् (ग) स्थातीव्यम्
- (ii) नमन्ति फलिनः वृक्षाः।
(क) फल+इनि (ख) फली+इन (ग) फल+क्त
- (iii) मनुष्यः धार्मिकः प्राणी वर्तते।
(क) धर्म+क् (ख) धर्म+ठक् (ग) धर्म+अक्
- (iv) भीमः बलवान् योद्धा आसीत्।
(क) बाल+मतुप् (ख) बालवव+मतुप् (ग) बल+मतुप्

7. अधोलिखित-वाक्येषु वाच्यानुसारं विकल्पेभ्यः उचितपदं चित्वा रिक्तस्थानानि पूरयत- (1x3=3)

- हिमांशुः - ईशिते! त्वं किं (i)_____?
 (क) पठामि (ख) पठसि (ग) पठावः
 ईशिता - भ्रातः! मया (ii)_____पठ्यते।
 (क) पुस्तकम् (ख) पुस्तकानि (ग) पुस्तके
 हिमांशुः - त्वं विद्यालयं कदा गच्छसि?
 ईशिता - (iii)_____ सप्तवादने विद्यालयः गम्यते।
 (क) अहम् (ख) माम् (ग) मया

8. समयानुसारम् उचितम् उत्तरं विकल्पेभ्यः चित्वा लिखत- (1x2=2)

- (i) रमा 5.30 वादने जागर्ति।
 (क) सपादपञ्च (ख) सार्धपञ्च (ग) पञ्च
 (ii) सा 7.00 वादने विद्यालयं गच्छति।
 (क) सप्त (ख) षट् (ग) पादोन सप्त

9. अधोलिखितवाक्येषु रिक्तस्थानानि मञ्जूषायां प्रदत्तैः उचितैः अव्ययपदैः पूरयित्वा लिखत- (1x4=4)

मञ्जूषापदानि- विना, यथा, एव, शनैः

- (i)राजा तथा प्रजाः।
 (ii) गजःचलति।
 (iii) सत्यम् जयते।
 (iv) जलं जीवनं नास्ति।

10. अधोलिखितवाक्येषु रेखाङ्कितं पदम् अशुद्धम् अस्ति। प्रदत्त-विकल्पेभ्यः उचितम् उत्तरं चित्वा अशुद्धपदं शुद्धं कृत्वा लिखत- (1x4=4)

- (i) ते बालिकाः कुत्र गमिष्यन्ति।
 (क) बालिका (ख) बालकाः (ग) बालकौ
 (ii) अहं व्यर्थं न वदति।
 (क) वदामि (ख) वदावः (ग) वदामः
 (iii) द्वे छात्रे अत्र पठन्ति।
 (क) पठथ (ख) पठति (ग) पठतः
 (iv) किं त्वं श्वः अगच्छः?
 (क) गमिष्यसि (ख) गमिष्यथः (ग) गमिष्यथ

घ-खण्डः - पठित-अवबोधनम्- 30 अङ्काः

11. अधोलिखितं गद्यांशं पठित्वा प्रदत्तप्रश्नान् संस्कृतेन उत्तरत-

अथ एकदा भगवान् बोधिसत्त्वः बहुजन्मार्जित-पुण्यफलैः शिवीनां राजा बभूव। स बाल्यात् एव वृद्धोपसेवी, विनयशीलः शास्त्रपारङ्गतः च आसीत्। जनकल्याणकर्मसु रतः असौ पुत्रवत् प्रजाः पालयति स्म। कारुण्य-औदार्यादि-सद्गुणोपेतः स नगरस्य समन्ततः धनधान्यसमृद्धाः दानशालाः अकारयत्। तत्र अर्थिनां समूहः अन्न-पान-वसन-रजत-सुवर्णादिकानि अभीष्टानि वस्तूनि प्राप्य सन्तुष्टः अभवत्। राज्ञः दानशीलताम् आकर्ष्य देशान्तरेभ्योऽपि जनाः तं देशम् आयान्ति स्म।

I. एकपदेन उत्तरत- (1/2x4=2)

- (i) बोधिसत्त्वः केषां राजा बभूव?
 (ii) राजा पुत्रवत् काः पालयति स्म?
 (iii) राजा धनधान्यसमृद्धाः काः अकारयत्?
 (iv) राजा कस्य समन्ततः दानशालाः अकारयत्?

II. पूर्णवाक्येन उत्तरत- (1x2=2)

- (i) अर्थिनां समूहः किं प्राप्य सन्तुष्टः अभवत्?
 (ii) बोधिसत्त्वः बाल्यात् एव कीदृशः आसीत्?

III. निर्देशानुसारम् उत्तरत-

(1/2x4=2)

- (i) 'याचकानाम्' इति पदस्य पर्यायपदम् गद्यांशे किम्?
(क) अर्थिनां (ख) शिवीनाम् (ग) दानशीलता
- (ii) 'असन्तुष्टः' इति पदस्य किं विलोमपदं गद्यांशे आगतम्?
(क) अर्थिनाम् (ख) सन्तुष्टः (ग) दानशाला
- (iii) 'आयान्ति स्म' इति क्रियापदस्य कर्तृपदं गद्यांशे किम्?
(क) बोधिसत्त्वः (ख) प्रजा (ग) जनाः
- (iv) 'धनधान्यसमृद्धाः' इति पदस्य विशेष्यपदं गद्यांशे किं प्रयुक्तम्?
(क) दानशालाः (ख) अर्थिनः (ग) याचकाः

12. अधोलिखितं नाट्यांशं पठित्वा प्रदत्त-प्रश्नान् उत्तरत-

(तस्य वचनम् अश्रद्धेयं मत्वा मदोद्धताः कपयः प्रहस्य अवदन्)

कपयः - 'भो ! किम् इदम् उच्यते? न वयं स्वर्गसमानोपभोगान् विहाय अटव्यां क्षार-तिक्त-कषाय-कटु-रुक्ष-फलानि भक्षयिष्यामः।'

(तच्छ्रुत्वा साश्रुनयनो यूथपतिः सगद्गदम् उक्तवान्)

यूथपतिः- 'रसनास्वादलुब्धाः यूयम् अस्य सुखस्य कुपरिणामं न जानीथ। अहं तु वनं गच्छामि।'

I. एकपदेन उत्तरत-

(1/2x4=2)

- (i) मदोद्धताः के आसन्?
- (ii) कः सगद्गदम् उक्तवान्?
- (iii) रसनास्वादलुब्धाः के आसन्?
- (iv) साश्रुनयनः कः आसीत्?

II. पूर्णवाक्येन उत्तरत-

(1x2=2)

- (i) यूथपतिः रसनास्वादलुब्धान् वानरान् किम् अवदत्?
- (ii) कपयः स्वर्गसमानोपभोगान् विहाय किं न भक्षयिष्यन्ति?

III. निर्देशानुसारम् उत्तरत-

(1/2x4=2)

- (i) 'अश्रद्धेयम्' इति पदस्य किं विलोमपदं नाट्यांशे आगतम्?
(क) अश्रद्धेयम् (ख) स्वादलुब्धाः (ग) सगद्गदम्
- (ii) 'त्यक्त्वा' इति पदस्य किं पर्यायपदं नाट्यांशे आगतम्?
(क) आगत्य (ख) विहाय (ग) यूयम्
- (iii) 'गच्छामि' इति क्रियापदस्य कर्तृपदं नाट्यांशे किं प्रयुक्तम्?
(क) अहं (ख) आवाम् (ग) वानराः
- (iv) 'वचनम्' इति पदस्य किं विशेषणपदं नाट्यांशे आगतम्?
(क) मदोद्धताः (ख) अश्रद्धेयम् (ग) प्रहस्य

13. अधोलिखितं पद्यांशं पठित्वा प्रदत्तप्रश्नान् उत्तरत-

कोऽनर्थफलः? मानः, का सुखदा? साधुजनमैत्री।

सर्वव्यसन-विनाशे को दक्षः? सर्वथा त्यागी॥

I. एकपदेन उत्तरत-

(1x2=2)

- (i) अनर्थफलः कः?
- (ii) सुखदा का?

II. पूर्णवाक्येन उत्तरत-

(2x1=2)

- (i) सर्वव्यसन-विनाशे दक्षः कः?

III. निर्देशानुसारम् उत्तरत-

(1/2x4=2)

- (i) 'अनर्थफलः' इति पदस्य विशेष्यपदं किम्?
(क) दक्षः (ख) सुखदा (ग) मानः
- (ii) 'दुःखदा' इत्यस्य विलोमपदं पद्यांशे किम्?
(क) सुखदा (ख) सर्वथा (ग) त्यागी
- (iii) 'निपुणः' पदस्य पर्यायपदं पद्यांशे किम्?
(क) मानः (ख) दक्षः (ग) अनर्थः
- (iv) 'साधुजनमैत्री' इतिपदस्य विशेषणपदं पद्यांशे किम्?
(क) सुखदा (ख) दुःखदा (ग) त्यागी

14. रेखाङ्कितपदानि आधृत्य विकल्पेभ्यः चित्वा प्रश्ननिर्माणं कुरुत-

(1x4=4)

- | | | | |
|--------------------------------------|----------|----------|----------|
| (i) कामः एव क्रोधं जनयति । | (क) कः | (ख) कम् | (ग) केन |
| (ii) मेषः अर्धज्वलितकाष्ठेन ताडितः । | (क) कः | (ख) किम् | (ग) केन |
| (iii) रागस्य विलोमः त्यागः । | (क) कस्य | (ख) काम् | (ग) कः |
| (iv) शारदा अस्माकं समीपे वसेत् । | (क) किम् | (ख) का | (ग) कथम् |

15. मञ्जूषातः समुचितं पदं चित्वा अधोलिखित-श्लोकद्वयस्य अन्वयं पूरयत-

I. काम एष क्रोध एष रजोगुणसमुद्भवः ।

(1/2x4=2)

महाशनो महापाप्मा विद्ध्येनमिह वैरिणम् ॥

अन्वयः - रजोगुणसमुद्भवः एषः _____ एषः क्रोधः, (एषः) महाशनः _____ , एनम्
_____ वैरिणं _____ ।

मञ्जूषापदानि-

इह, कामः, महापाप्मा, विद्धि

II. दास्यामीति प्रतिज्ञाय योऽन्यथा कुरुते मनः ।

(1/2x4=2)

कार्पण्यानिश्चितमतेः कः स्यात् पापतरस्ततः ॥

अन्वयः - दास्यामि इति _____ यः मनः अन्यथा _____ कार्पण्यानिश्चितमतेः
_____ पापतरः कः _____ ।

मञ्जूषापदानि-

कुरुते, प्रतिज्ञाय, स्यात्, ततः

16. अधोलिखितवाक्येषु रेखाङ्कितपदानां प्रसङ्गानुसारं शुद्धम् अर्थं चित्वा लिखत-

(4x1=4)

- | | | | |
|---|-----------------|--------------------|--------------|
| (i) शिष्यः आचार्यात् पादम् आदत्ते । | (क) चतुर्थांशम् | (ख) चरणः | (ग) जीवनम् |
| (ii) शुश्रूषा श्रवणं ग्रहणं च एते गुणाः सन्ति । | (क) सेवा | (ख) श्रोतुम् इच्छा | (ग) श्रेष्ठा |
| (iii) कलहान्तानि हर्म्याणि कुवाक्यान्तं च सौहृदम् । | (क) मित्रता | (ख) पिता | (ग) माता |
| (iv) कपयः प्रहस्य अवदन् । | (क) अश्वाः | (ख) वानराः | (ग) प्रजाः |

